

Folding Walker with 5" (12.7 cm) Wheels
Marchette pliante à roulettes de 12,7 cm (5 po)
Andador plegable con ruedas de 5" (12.7 cm)
Blue | Bleu | Azul

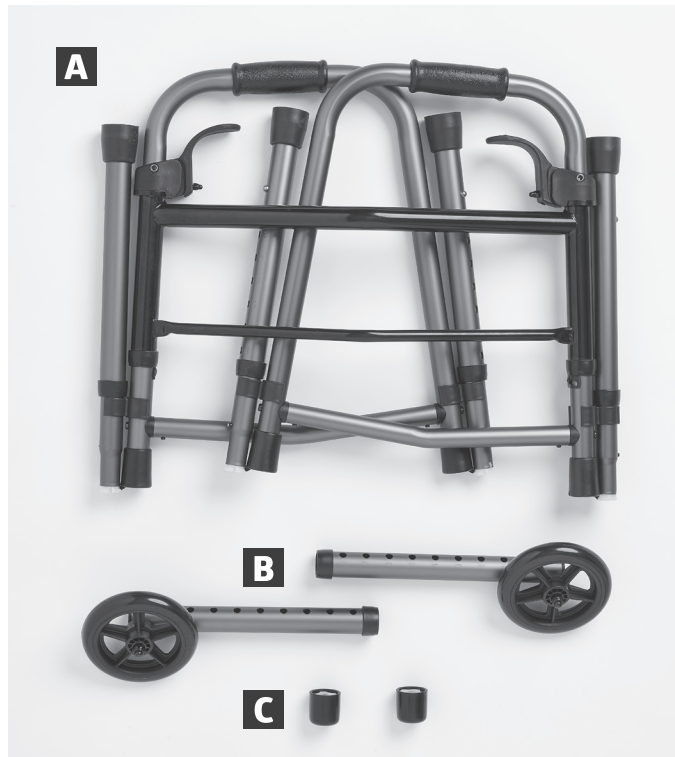


**Step-by-Step
Assembly Guide**
**Guide d'assemblage
étape par étape**
**Guía de montaje
paso a paso**



REF MDS86410KDBW

What's Included:



A Walker Frame

B 2 Wheeled Extensions -
5" (12.7 cm) wheels

C 2 Inserted Glide Caps

(For use with wheels, please replace back rubber tips with included glide caps.)

D Step-By-Step
Assembly Guide

E Safety Guidelines

This guide applies to the following walker:

Item Number	Description	Frame Color	Weight Capacity
MDS86410KDBW	Folding walker with 5" (12.7 cm) wheels	Blue	350 lb (158 kg)



First: Open the Walker



Unfold frame completely ensuring the sides “click” and lock into place.

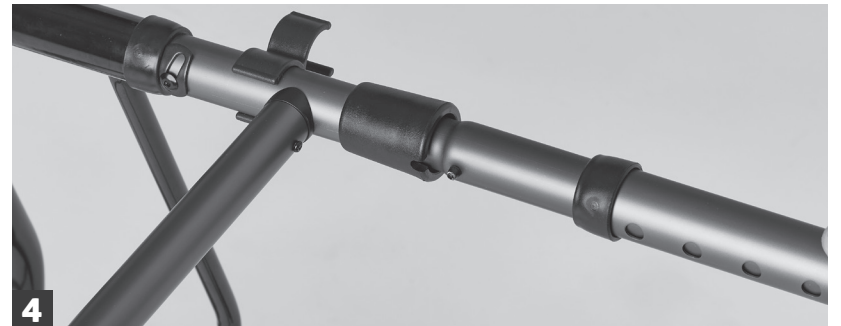


Lay walker on its side.

Next: Attach Front & Rear Legs



Pull front leg out of the clip attached to the frame and insert leg into the bottom of frame.



Inserted leg not secure.



Inserted leg secure. Repeat step 1-3 for all the legs.

NOTE:

Make sure pin is firmly seated into plastic collar slot.

Now: Set Desired Height

Turn walker on its side and depress push-button completely and install leg extension onto leg in desired hole.

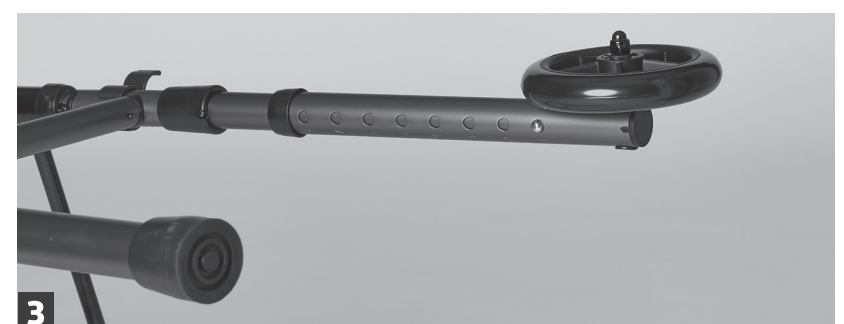
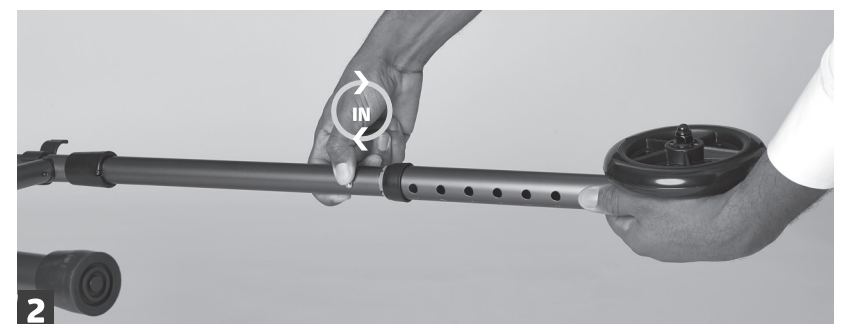
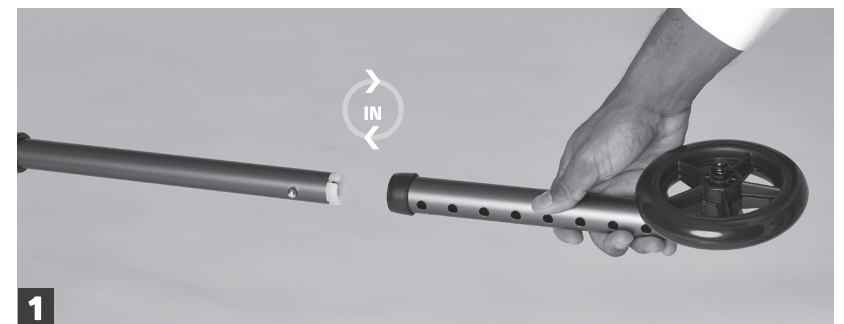


NOTE:

Make sure all 4 leg extensions (with or without wheels) are set at the same overall desired height.

Optional: Attach 5" (12.7 cm) Wheeled-leg Extensions (FRONT LEGS ONLY)

Turn walker on its side and depress push-button completely and install 5" (12.7 cm) wheeled-leg extension onto leg into desired hole. Make sure push-button "clicks" into hole to ensure securing of leg extension to leg. Wheels should be on the outside of the walker.

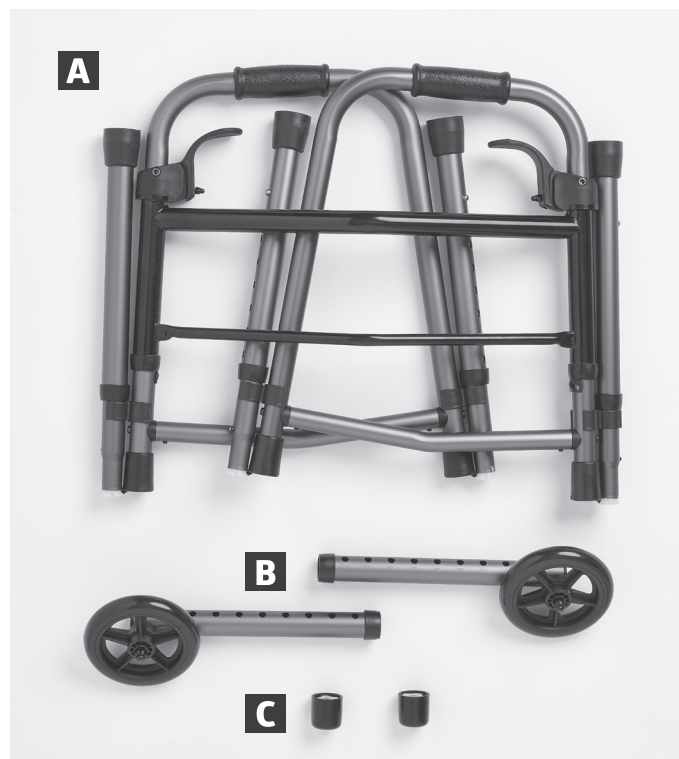


Push button on wheeled-leg extension is now fully engaged.



Remove back rubber tips from back legs and replace with glide caps.

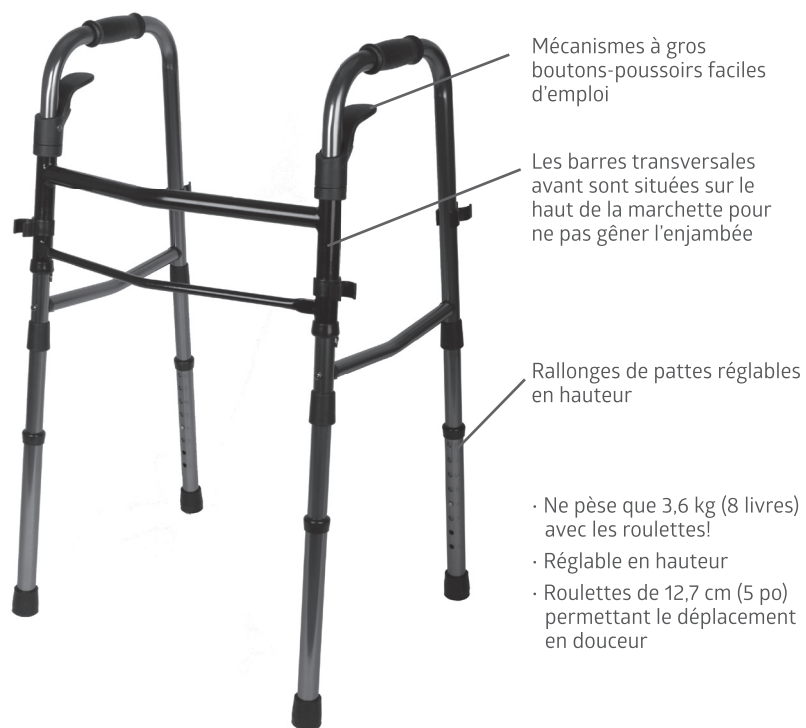
Contenu :



- A** Cadre de la marchette
- B** 2 Rallonges à roulettes de 12,7 cm (5 po)
- C** 2 Embouts de glissement insérés
(En cas de montage sur roulettes, remplacez les embouts en caoutchouc des pattes arrière par les embouts de glissement fournis.)
- D** Guide d'assemblage étape par étape
- E** Consignes de sécurité

Ce guide concerne le modèle la marchette suivant :

Numéro d'article	Description	Couleur du cadre	Capacité de charge
MDS86410KDBW	Marchette pliante à roulettes de 12,7 cm (5 po)	Bleu	158 kg (350 livres)



Première étape : Ouvrez la marchette



Dépliez complètement le cadre en veillant à ce que les côtés se verrouillent avec un déclic.

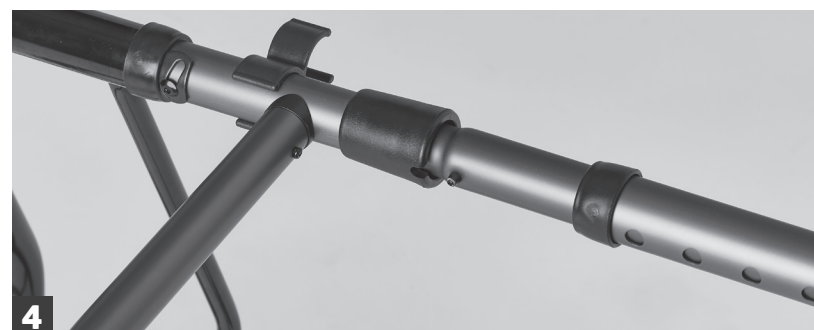


Déposez la marchette sur le côté.

Étape suivante : Montez les pattes avant et arrière



Dégagez la patte avant de la pince montée sur le cadre et insérez-la dans la partie inférieure du cadre.



Patte insérée de manière non sécuritaire.



REMARQUE :

Assurez-vous que la cheville est solidement insérée dans la fente de la bague en plastique.

Patte insérée de sécuritaire. Répétez les étapes 1 à 3 pour toutes les pattes.

Cinquième étape : Réglez la hauteur

Tournez la marchette sur le côté et enfoncez complètement le bouton-poussoir; installez ensuite la rallonge de patte sur la patte dans l'orifice voulu.

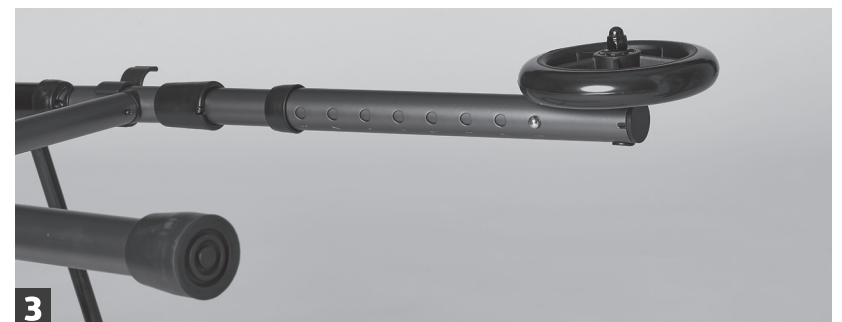
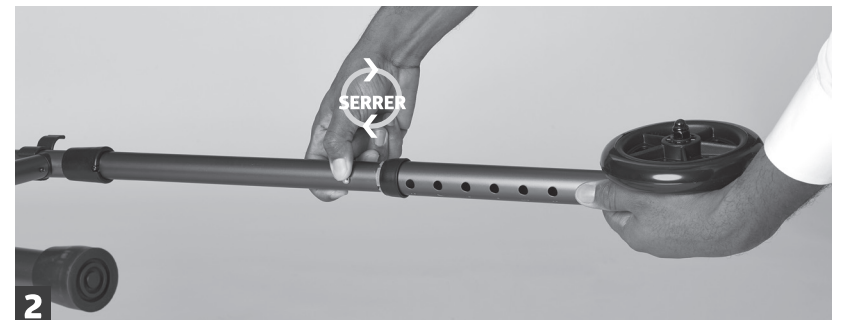
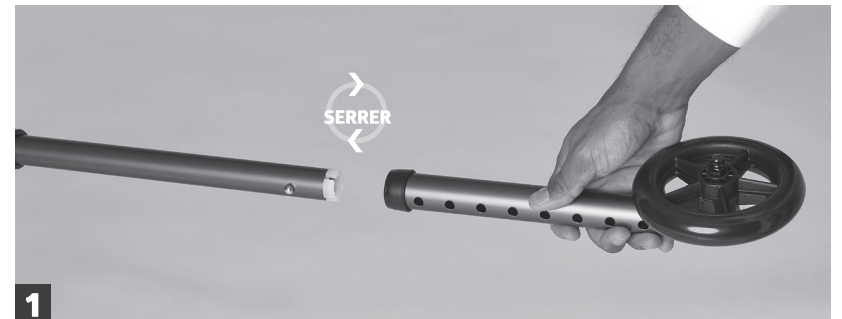


REMARQUE :

Assurez-vous que les quatre rallonges de pattes (avec ou sans roulettes) sont réglées à la même hauteur hors tout.

En option : Installez les rallonges de pattes à roulettes de 12,7 cm (5 po) (PATTES AVANT SEULEMENT)

Tournez la marchette sur le côté et enfoncez complètement le bouton-poussoir; installez ensuite la rallonge de patte à roulettes de 12,7 cm (5 po) sur la patte dans l'orifice voulu. Assurez-vous que le bouton-poussoir s'enclenche avec un clic dans l'orifice de manière à bien fixer la patte de rallonge à la patte. Les roulettes doivent être orientées vers l'extérieur de la marchette.

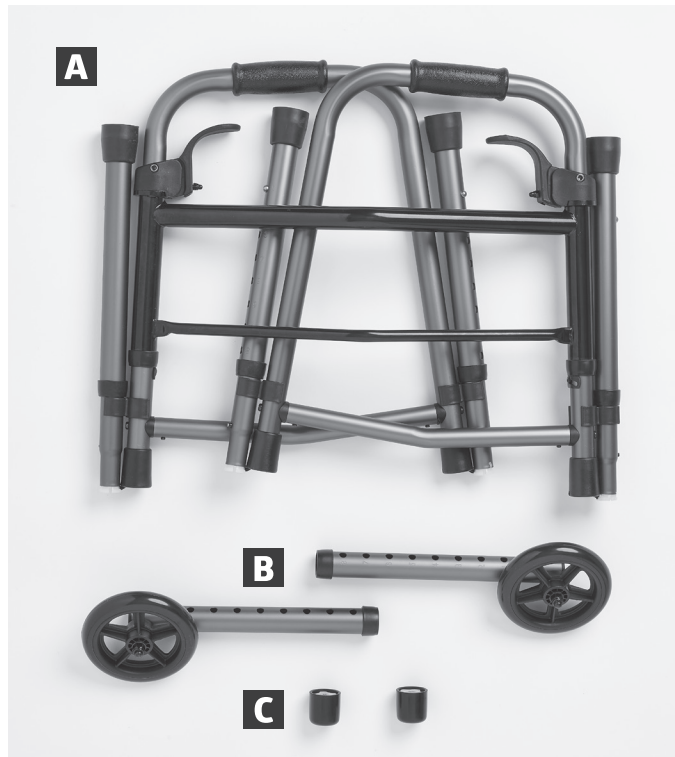


Le bouton-poussoir sur la rallonge de patte à roulette est maintenant complètement enfoncé.



Retirez les embouts en caoutchouc des pattes arrière et remplacez-les par des embouts de glissement.

Lo que se incluye:



D



E

- A** Armazón del andador
- B** 2 Extensiones con ruedas de 5" (12.7 cm)
- C** 2 Casquillos de deslizamiento insertados

(Para usar con ruedas, reemplace las conteras de caucho traseras por los casquillos de deslizamiento incluidos.)

- D** Guía de montaje paso a paso
- E** Pautas de seguridad

Esta guía rige para el siguiente andador:

Número de artículo	Descripción	Color del armazón	Capacidad de carga
MDS86410KDBW	Andador plegable con ruedas de 5" (12.7 cm)	Azul	350 lb (158 kg)



Primero: Abra el andador



Despliegue el armazón completamente, cerciorándose de que los lados encajen y queden bloqueados en su lugar.

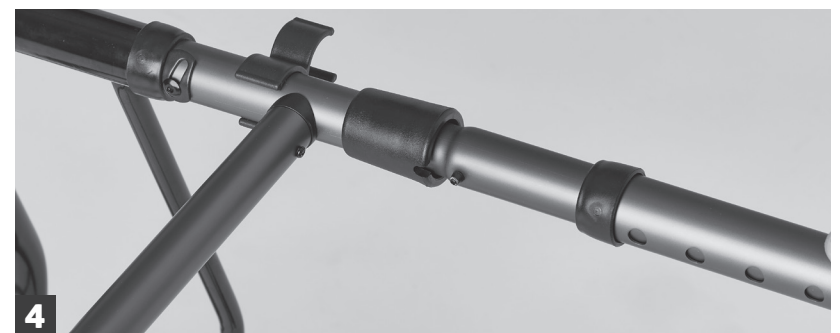


Coloque el andador sobre su lado.

A continuación: Fije las patas delanteras y traseras



Saque la pata delantera del sujetador fijado al armazón e inserte la pata en la parte inferior del armazón.



Pata insertada segura.



NOTA:

Cerciórese de que el pasador esté firmemente asentado en la ranura del collarín plástico.

Inserted leg secure. Repita los pasos 1 al 3 para todas las patas.

Ahora: Fije la altura deseada

Voltee el andador sobre su lado, oprima totalmente el pulsador e instale la extensión de la pata en el orificio deseado de la misma.

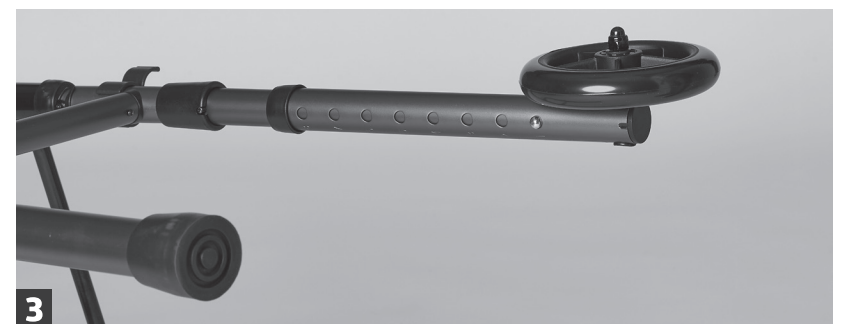
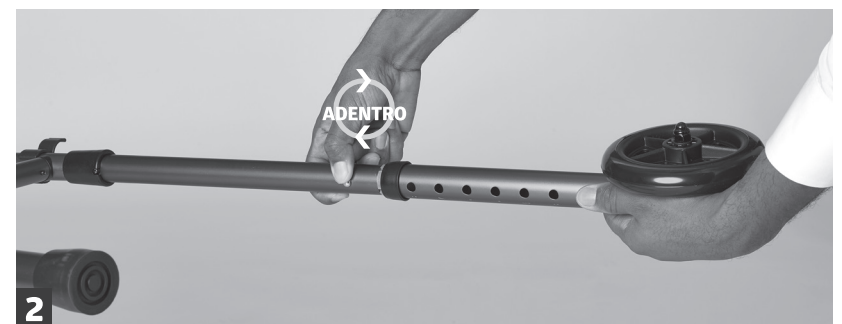
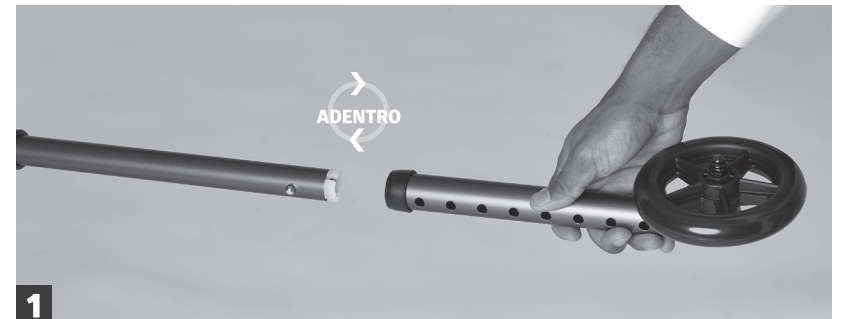


NOTA:

Cerciórese de que las 4 extensiones de las patas (con o sin ruedas) estén fijas a la misma altura general deseada.

Opcional: Instale las extensiones de las patas con ruedas de 5" (12.7 cm) (PATAS DELANTERAS SOLAMENTE)

Voltee el andador sobre su lado y oprima totalmente el pulsador e instale la extensión de la pata con ruedas de 5" (12.7 cm) en el orificio deseado de la misma. Cerciórese de que el pulsador encaje en el orificio para garantizar la sujeción de la extensión a la pata. Las ruedas deben estar en la parte externa del andador.



Ahora el pulsador en la extensión de la pata con ruedas está totalmente enganchado.



Retire las conteras de caucho traseras de las patas traseras y reemplácelas por los casquillos de deslizamiento.

Maintenance:

Clean the grips with a mild soap detergent or household cleaner. Do not use an organic solvent such as acetone, MEK, lacquer thinner, lighter fluid, dry cleaning fluid, gasoline or turpentine, that may dissolve the plastic and cause the grip to loosen. The safe working period of this product is five years, providing that it has been used in accordance with the safety instructions, instructions for maintenance and the intended use specified in this manual.

Entretien :

Nettoyez les poignées avec un savon doux, du détergent ou un nettoyant ménager. N'utilisez pas de solvant organique comme de l'acétone, du méthyléthylcétone, du diluant à peinture, de l'essence à briquet, un produit de nettoyage à sec, de l'essence ou de la térébenthine, qui risque de dissoudre le plastique et de relâcher la poignée. Ce produit a une durée d'usage sécuritaire de cinq ans, à condition qu'il soit utilisé conformément aux consignes de sécurité et d'entretien et à l'usage prévu décrit dans ce manuel.

Mantenimiento:



Limpie las empuñaduras con un jabón suave, detergente o limpiador de uso doméstico. No use un disolvente orgánico como acetona, metiltilcetona MEK, diluyente para laca, líquido para encendedores, líquido para limpieza en seco, gasolina o trementina que pueda disolver el plástico y hacer que la empuñadura se suelte. El período de uso seguro de este producto es de cinco años, siempre que se haya utilizado de acuerdo con las instrucciones de seguridad y de mantenimiento y el uso previsto especificado en este manual.



Medline Industries, LP. Three Lakes Drive, Northfield, IL 60093 USA
Medline United States
1-800-MEDLINE (633-5463)
medline.com | info@medline.com

Medline Canada
1-800-268-2848 | medline.ca | canada@medline.com

Medline Mexico
01-800-831-0898 | medlinemexico.com | mexico@medline.com

Follow us / Suivez-nous / Siganos    

Some products may not be available for sale in Mexico or Canada. We reserve the right to correct any errors that may occur within this brochure. © 2024 Medline Industries, LP. All rights reserved. Medline is a registered trademark of Medline Industries, LP.

Certains produits peuvent ne pas être en vente au Mexique ou au Canada. Nous nous réservons le droit de corriger toute erreur qui se glisserait dans cette brochure. © Tous droits réservés, Medline Industries, LP, 2024. Medline est une marque déposée de Medline Industries, LP.

Es posible que algunos productos no se comercialicen en México o Canadá. La compañía se reserva el derecho de corregir la información publicada en este folleto. © 2024 Medline Industries, LP. Todos los derechos reservados. Medline es una marca comercial registrada de Medline Industries, LP.

MDS86410KDBW | PIC-00262 (Rev: V3 012324)