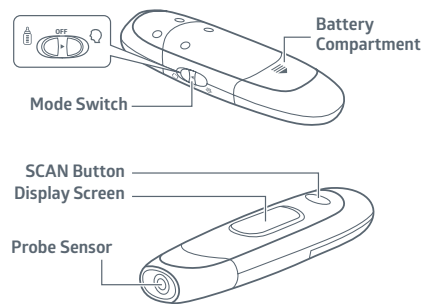




No-Touch Forehead Thermometer Manual

Appearance & Functions



Introduction

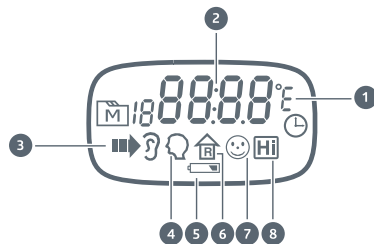
Thank you for choosing the infrared forehead thermometer, MDSNOTOUCH. This innovative medical device relies on advanced infrared (IR) technology to measure temperature instantly. The thermometer measures the infrared heat generated by the surface of the skin over the vessel and its surrounding tissue. The thermometer then converts it into a temperature value shown on the LCD screen.

Battery Installation



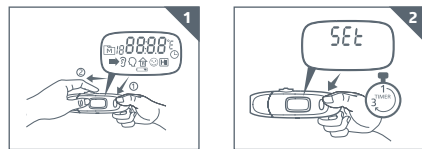
1. Remove battery cover.
2. Insert the included CR 2032 Battery with the + sign facing up. Reattach the battery cover.

LCD Screen Display Marks

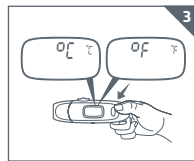


1. Temperature unit
2. Temperature display
3. Temperature scanning in progress
4. Forehead temperature indicator
5. Low battery indicator
6. Object surface temperature indicator
7. Smiling face indicator (Temperature falls within normal range)
8. High temperature indicator

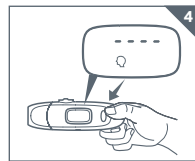
Select Temperature



1. Slide the Mode Switch from 'off' to 'forehead' mode and then immediately press and hold the 'Scan' button.
2. Keep holding down the 'Scan' button for 3-4 seconds until you see the word 'Set' appear on the screen.

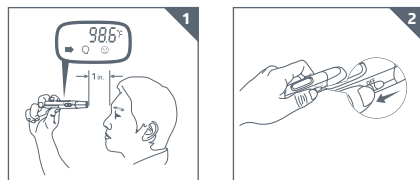


3. After the word 'Set' appears, press the 'Scan' button to toggle between C and F temperature units.



4. After you have selected the preferred temperature unit, press and hold 'Scan' for 3-4 seconds until the screen readies for a forehead measurement (you will see the forehead symbol appear). The next measurement will display in the selected unit.

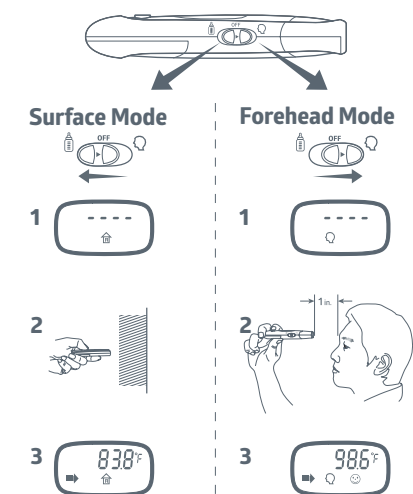
Tips for Performing A Temperature Measurement



1. To take a temperature, the thermometer must be held steady no more than 1 inch (2.3 cm) from the forehead. Sweat and other obstructions, such as hair, will affect the accuracy of the reading. Please make sure that the forehead is clear and dry before attempting a measurement. DO NOT hold the thermometer against the forehead.

2. When the measurement is complete, use the Mode Switch to turn the thermometer off.

Perform A Measurement



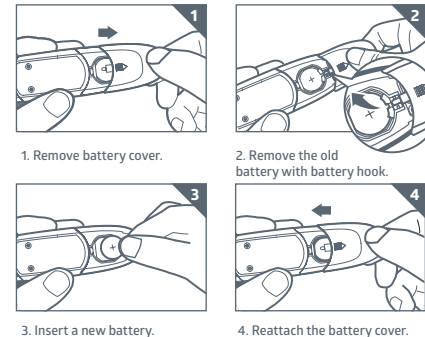
NOTE: While in surface mode, the measurement will perform continuously if you press and hold the scan button without release.

Result Indicators

	Temperature falls within measurement range: 93.9°F to 100.2°F (34.4°C to 37.9°C) and the LCD backlight will display "Green".
	Temperature falls within measurement range: 100.4°F to 108°F (38.0°C to 42.2°C) and the LCD backlight will display "Red".
	Temperature falls outside the displayed range: <ul style="list-style-type: none"> • Hi-temperature $\geq 108.1^\circ\text{F}$ (42.3°C). • Lo-temperature $\leq 93.7^\circ\text{F}$ (34.3°C) is shown on the display with "Blue" LCD backlight.

NOTE: Those indicators only appear for "Forehead Mode" measurements

Replacing The Battery



Troubleshooting

If you get a "Lo" results indicator when measuring a surface temperature, you are in the wrong Mode.

Message	What it means	What to do
	Environmental temperature is below or above system operation range.	Put the thermometer under operating temperature range, 50°F to 104°F (10°C to 40°C)
	Problem with the thermometer.	Review the instructions and re-start the measurement. If the steps do not work, contact Medline customer service.
	Battery is low and "Lo" appears on LCD.	The meter is functional and the result remains accurate, but it is time to change the battery.
	The battery can't provide enough power for a test. After 3 beeps, the meter will turn off automatically.	Replace the battery immediately.
	Attempting to measure a surface temperature but are in "Forehead Mode".	Slide the Mode Switch to "Surface Mode" then repeat the measurement.

Detailed Temperature Information

Body temperature can vary from one individual/person to the next. It also varies by location on the body and time of day. Below shows the statistical normal ranges from different temperature sites. Please keep in mind that temperatures measured from different sites should not be directly compared, even if they are taken at the same time.

Table *1 Body Site Normal Temperature Range

Oral	1°F (0.6°C) or more above or below 98.6°F (37°C)
Rectal/Ear	0.5°F to 1°F (0.3°C to 0.6°C) higher than oral temperature
Axillary (armpit)	0.5°F to 1°F (0.3°C to 0.6°C) lower than oral temperature

*1. Body Temperature at WebMD; website: <http://firstaid.webmd.com/body-temperature> retrieved at 2010 Jan 7.

Warranty

Medline Industries, LP warrants this precision digital thermometer against any defects in material and workmanship for a period of one (1) year after the date of purchase. This guarantee excludes cases of freight damage, complete water immersion, tampering, clear abuse, misuse, or accidents. Medline Industries, LP will, at its discretion, repair or replace this thermometer during the warranty period without charge. Claims must be filed together with proof of purchase within this warranty period. Battery life and/or function is not included under this warranty. No representative or person is authorized to assume for us any liability in connection with the sale of the products of Medline Industries, LP. This warranty gives you specific legal rights, and you may also have other rights that may vary from state to state. Prior to shipping any product, please contact either Medline Industries, LP at 1-800-MEDLINE or an authorized Medline sales representative with any warranty concerns.

Important Safety Instructions

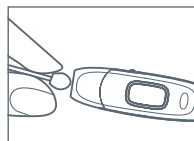
1. Close supervision is necessary when using this device around children or persons needing special care.
2. Use the thermometer only for the intended use described in this manual.
3. Do not use the thermometer if it is not working properly, or if it is damaged.
4. Do not use accessories that are not supplied or recommended by the manufacturer.
5. Proper maintenance is essential to the longevity of your device. If you are concerned about the accuracy of the device, please contact the manufacturer.

Cautions & Warnings

1. As with any thermometer, proper technique is crucial to getting accurate temperature readings. **Please read these instructions thoroughly and carefully before using the thermometer.**
2. Always operate the thermometer in an environment with a temperature range of 50°F to 104°F (10°C to 40°C), and relative humidity less than 95%.
3. Always store the thermometer in a cool and dry place: temperatures between -4°F to 140°F (-20°C to 60°C); relative humidity less than 95%.
4. **Avoid direct sunlight and avoid dropping the thermometer.**
5. **Do not** disassemble the thermometer.
6. Basic safety precautions should always be observed.
7. This thermometer is not intended to be a substitution for a consultation with your physician.

Cleaning & Disinfecting Procedures

1. Wipe clean the complete thermometer exterior surface including the display and buttons with a Micro-Kill+ disinfecting wipe (EPA Reg. No. 59894-10-37549). Do NOT use disinfecting wipe or tissue paper on the probe lens. Wipe the probe lens gently only with a dry cotton swab. The probe is NOT waterproof.



2. Disinfect the meter in the same way as cleaning with another disinfecting wipe.
3. Keep the meter surface wet with disinfection solution for the contact time listed on the Micro-Kill+ disinfecting wipe's instructions for use (EPA Reg. No. 59894-10-37549).
4. Allow the thermometer surface to dry completely.
5. Discard the used wipes and never reuse them. Wash your hands thoroughly with soap and water after handling the thermometer to avoid contamination.

Improper system cleaning and disinfection may result in thermometer malfunction. If you notice any of the below signs after cleaning and disinfecting your thermometer, stop using the device and call Medline at 1-800-MEDLINE:









- Thermometer cannot be turned on
- LCD display cracks or becomes cloudy
- Buttons no longer function
- Thermometer outer casing cracks
- Color or paint/printing on housing is abnormal
- Scratches or abrasions on meter are higher than acceptable

This device has been validated to withstand 1500 cleaning and disinfection cycles using the recommended disinfecting wipe (EPA Reg. No. 59894-10-37549).

NOTE:

- We recommend that you clean the thermometer regularly to maintain accurate results.
- Do **NOT** clean and disinfect the thermometer while performing tests.
- Do **NOT** allow cleaning and disinfecting solution to get in the probe.
- If you do get moisture in the probe, wipe it away gently only with a dry cotton swab.
- Always dry the thermometer thoroughly before using it.
- Do **NOT** spray the thermometer directly with cleaning solutions especially those containing water (i.e. soapy water), as this could cause the solution to enter the case inside and damage the electronic components or circuitry.
- Do **NOT** use abrasive cleaners to clean the thermometer.

Symbol Information

-  Consult instructions for use
- IP22** Ingress protection rating
-  Manufacturer
- SN** Serial number
-  Caution, consult accompanying documents
-  Authorized representative in the European Community
-  Collection for electrical & electronic equipment
-  Type BF Equipment
-  Temperature limitation
-  Humidity limitation

Reference Standards

Device Standard:

Device Corresponds to the requirements of the standard for infrared thermometers

ASTM E1965-98, EN ISO 80601-2-56:2012,

EN 60601-1-2:2007/AC:2010,

EN 60601-1:2006+A12:2014, EN 60601-1-6:2010

Electromagnetic Compatibility:

Device fulfills the stipulations of the standard EN 60601-1-2

The stipulations of EU-Directive 93/42/EEC for Medical Device Class II devices have been fulfilled.

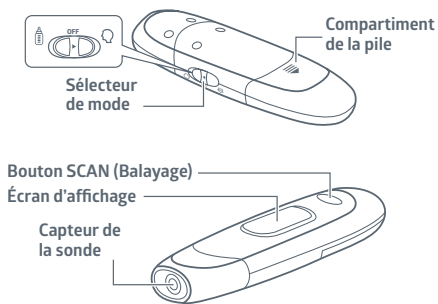
311-1115300-002

www.medline.com
Manufactured for: Medline Industries, LP, Three Lakes Drive, Northfield, IL 60093 USA. Made in Taiwan
1-800-MEDLINE V3 RD23TTH



Thermomètre frontal Sans contact manuel

Appareil et fonctions



Introduction

Merci d'avoir choisi le thermomètre frontal MDSNOTOUCH à infrarouges. Cet appareil médical innovateur s'appuie sur une technologie infrarouge (IR) avancée pour mesurer la température instantanément. Le thermomètre mesure la chaleur infrarouge générée par la surface de la peau au-dessus du vaisseau et des tissus environnants. Le thermomètre convertit ensuite cette chaleur en une valeur de température affichée à l'écran ACL.

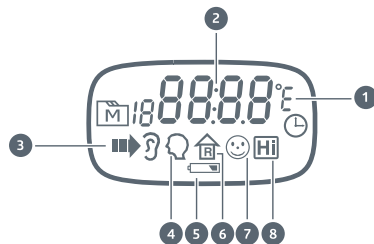
Installation de la pile



1. Retirez le couvercle de la pile.

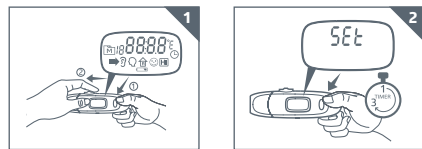
2. Insérez la pile CR 2032 fournie en orientant le signe + vers le haut. Refermez le couvercle de la pile.

Affichage à l'écran acl



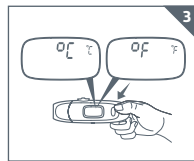
- Unité de température
- Affichage de la température
- Balayage de la température en cours
- Indicateur de température du front
- Indicateur de pile faible
- Indicateur de température de la surface d'un objet
- Indicateur de visage souriant (la température se trouve dans une plage normale)
- Indicateur de température élevée

Choisir la température

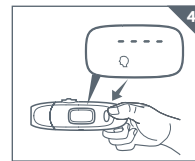


1. Faites glisser le sélecteur de mode de « OFF » (Arrêt) au mode frontal, puis appuyez **immédiatement** sur le bouton SCAN (Balayage) et maintenez-le enfoncé.

2. Maintenez le bouton SCAN (Balayage) enfoncé pendant 3 à 4 secondes jusqu'à ce que le mot « Set » (Régler) apparaisse à l'écran.

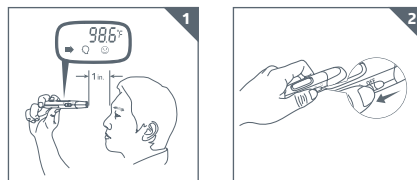


3. Lorsque le mot « Set » (Régler) s'affiche, appuyez sur le bouton SCAN (Balayage) pour basculer entre les unités de température °C et °F.



4. Après avoir sélectionné l'unité de température de préférence, appuyez sur le bouton SCAN (Balayage) et maintenez-le enfoncé pendant 3 à 4 secondes jusqu'à ce que l'écran soit prêt pour une mesure frontale (le symbole du front apparaît à l'écran). La prochaine mesure s'affichera dans l'unité choisie.

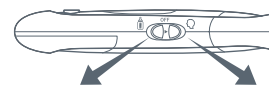
Conseils pour prendre un relevé de température



1. Pour prendre la température, le thermomètre doit être tenu immobile à 2 à 3 cm (1 po) du front tout au plus. La sueur et d'autres obstructions, comme les cheveux, compromettent la précision de la lecture. Veuillez vous assurer que le front est dégagé et sec avant de tenter de prendre une mesure. NE placez PAS le thermomètre directement sur le front.

2. Après avoir pris la mesure, utilisez le sélecteur de mode pour éteindre le thermomètre.

Prise d'une mesure



Mode de surface



REMARQUE : En mode de surface, la mesure sera effectuée en continu lorsque le bouton de balayage est maintenu enfoncé sans le relâcher.

Indicateurs de résultat



Température comprise entre : 34,4 °C et 37,9 °C (93,9 °F et 100,2 °F) et le rétroéclairage de l'écran ACL est allumé en vert.



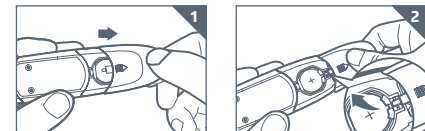
Température comprise entre : 38,0 °C et 42,2 °C (100,4 °F et 108 °F) et le rétroéclairage de l'écran ACL est allumé en rouge.



Température inférieure ou supérieure à la plage affichée :
 - « Hi » (Élevée), température $\geq 42,3$ °C (108,1 °F)
 - « Lo » (Faible), température $\leq 34,3$ °C (93,7 °F) affichée à l'écran ACL avec un rétroéclairage bleu.

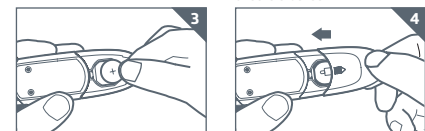
REMARQUE : Ces indicateurs s'affichent uniquement pour les mesures en mode frontal.

Remplacement de la pile



1. Retirez le couvercle de la pile.

2. Retirez la pile usée avec le crochet.



3. Insérez la nouvelle pile.

4. Refermez le couvercle de la pile.

Dépannage

Si l'écran affiche « Lo » (Faible) lors de la mesure d'une température de surface, vous n'êtes pas dans le bon mode.

Message	Signification	Quoi faire
Err1	La température ambiante est inférieure ou supérieure à la plage de service du système.	Placez le thermomètre dans la plage de température de service, entre 10 °C et 40 °C (50 °F et 104 °F).
Err2		
Err4	Problème avec le thermomètre.	Relisez les instructions et reprenez la mesure. Si cela ne fonctionne pas, communiquez avec le service à la clientèle Medline.
	La pile est faible et « » s'affiche à l'écran ACL.	Le thermomètre est fonctionnel et le résultat demeure précis, mais il est le temps de remplacer la pile.
Err5	La pile ne peut fournir l'alimentation nécessaire pour un test. Après 3 bips, le thermomètre s'éteint automatiquement.	Remplacez la pile immédiatement.
	Tentative de mesure d'une température de surface, mais le mode frontal est activé.	Faites glisser le sélecteur de mode sur le mode de surface, puis répétez la mesure.

Renseignements détaillés sur la température

La température corporelle peut varier d'une personne à une autre. Elle varie également selon l'endroit où elle est mesurée et le moment de la journée. Le tableau ci-dessous indique les plages statistiques normales selon les différents sites de mesure de la température. Gardez à l'esprit que les températures mesurées sur différents sites ne devraient pas être comparées directement, même si elles sont prises au même moment.

Tableau *1 Plage de températures normales selon le site corporel

Buccal	0,6 °C (1 °F) ou plus au-dessus ou au-dessous de 37 °C (98,6 °F)
Rectal/ auriculaire	0,3 °C à 0,6 °C (0,5 °F à 1 °F) au-dessus de la température buccale
Axillaire (aisselle)	0,3 °C à 0,6 °C (0,5 °F à 1 °F) au-dessous de la température buccale

*1. « Body Temperature » sur WebMD; site Web : <http://firstaid.webmd.com/body-temperature>, page consultée le 7 janvier 2010.

Garantie

Medline Industries, LP garantit ce thermomètre numérique de précision contre tout défaut matériel et de fabrication pour une période d'un (1) an après la date d'achat. La garantie exclut les cas de dommages lors du transport, d'immersion complète dans l'eau, d'altération, d'abus flagrant, d'utilisation abusive ou d'accidents. Medline Industries, LP s'engage, à sa discrétion, à réparer ou à remplacer gratuitement ce thermomètre pendant la période de garantie. Les demandes doivent être déposées pendant cette période de garantie et être accompagnées d'une preuve d'achat. Le fonctionnement ou la durée de vie de la pile ne sont pas inclus dans cette garantie. Aucun représentant ni personne d'autre n'est autorisé à assumer en notre nom quelque responsabilité que ce soit en ce qui concerne la vente des produits de Medline Industries, LP. Cette garantie vous donne des droits légaux particuliers, auxquels peuvent s'ajouter d'autres droits selon les provinces. Avant d'expédier un produit, veuillez communiquer avec Medline Industries, LP au 1 800 MEDLINE, ou un représentant Medline agréé pour toute question concernant la garantie.

Consignes de sécurité importantes

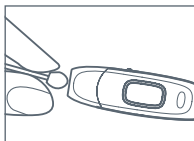
1. Une surveillance étroite est nécessaire lorsque cet appareil est utilisé à proximité d'enfants ou de personnes ayant des besoins particuliers.
2. Utilisez le thermomètre uniquement pour l'usage prévu dans ce manuel.
3. N'utilisez pas le thermomètre s'il fonctionne mal ou s'il est endommagé.
4. N'utilisez pas des accessoires qui ne sont pas fournis ou recommandés par le fabricant.
5. Un bon entretien est essentiel afin d'assurer la vie utile de votre appareil. Pour toute préoccupation relative à la précision de l'appareil, communiquez avec le fabricant.

Mises en garde et avertissements

1. Comme avec tout thermomètre, la bonne technique est essentielle pour obtenir des mesures de température précises. **Lisez ces consignes attentivement et soigneusement avant d'utiliser le thermomètre.**
2. Utilisez toujours le thermomètre à une température comprise entre 10 °C et 40 °C (50 °F et 104 °F) et une humidité relative inférieure à 95 %.
3. Entrez le thermomètre dans un endroit frais et sec : températures entre -20 °C et 60 °C (-4 °F et 140 °F); humidité relative inférieure à 95 %.
4. **Évitez l'exposition directe aux rayons du soleil et évitez de laisser tomber le thermomètre.**
5. Ne démontez **pas** le thermomètre.
6. Les précautions de sécurité élémentaires devraient toujours être respectées.
7. Ce thermomètre n'est pas prévu pour remplacer une consultation médicale.

Nettoyage et désinfection méthodes

1. Essuyez toute la surface extérieure du thermomètre, y compris l'écran et les boutons avec une lingette désinfectante Micro-Kill+ (n° d'enr. EPA 59894-10-37549). N'utilisez **PAS** de lingette désinfectante ni d'essuie-tout sur la lentille du capteur. Essuyez délicatement la lentille du capteur avec un coton-tige sec uniquement. Le capteur n'est **PAS** étanche.



2. Pour désinfecter, procédez de la même manière en utilisant une nouvelle lingette désinfectante.
3. Gardez la solution désinfectante sur la surface du thermomètre pendant la durée d'exposition indiquée dans le mode d'emploi des lingettes désinfectantes Micro-Kill+ (n° d'enr. EPAS 9894-10-37549).
4. Laissez sécher complètement la surface du thermomètre.
5. Ne réutilisez jamais les lingettes souillées et jetez-les. Lavez-vous les mains soigneusement à l'eau et au savon après avoir utilisé le thermomètre pour éviter toute contamination.

Un nettoyage et une désinfection inadéquats pourraient nuire au bon fonctionnement du thermomètre. Si vous remarquez l'une des anomalies suivantes après le nettoyage et la désinfection du thermomètre, cessez d'utiliser le dispositif et communiquez avec Medline au 1 800 MEDLINE :

- Le thermomètre ne peut pas être mis sous tension.
- L'écran ACL est fissuré ou brouillé.
- Les boutons ne fonctionnent plus.
- Le boîtier extérieur du thermomètre est fissuré.
- La couleur ou la peinture ou les inscriptions du boîtier sont endommagées.
- Le thermomètre présente des éraflures ou des marques d'abrasion prononcées.

Ce dispositif peut tolérer 1 500 cycles de nettoyage et de désinfection avec l'utilisation des lingettes désinfectantes recommandées (n° d'enr. EPA 59894-10-37549).

REMARQUE :

- Pour obtenir des résultats exacts, un nettoyage régulier du thermomètre est recommandé.
- Ne nettoyez et ne désinfectez **PAS** le thermomètre pendant la lecture de la température.
- La solution de nettoyage et de désinfection ne doit **PAS** pénétrer dans le capteur.
- Si le capteur présente des traces d'humidité, essuyez-le délicatement avec un coton-tige sec uniquement.
- Laissez toujours sécher le thermomètre avant l'utilisation.
- N'aspergez **PAS** le thermomètre directement avec une solution de nettoyage, surtout si elle contient de l'eau (eau savonneuse); la solution risque de s'infiltrer dans le boîtier et d'endommager le circuit ou les composants électroniques.
- N'utilisez **PAS** de produit abrasif pour nettoyer le thermomètre.

Information sur les symboles

Consulter le mode d'emploi

IP22 Indice de protection

Fabricant

SN Numéro de série

Mise en garde, consulter les documents d'accompagnement

Représentant autorisé dans la Communauté européenne

Collecte d'équipement électrique et électronique

Équipement de type BF

Limitation de température

Limitation d'humidité

Normes de référence

Norme de l'appareil :

L'appareil correspond aux exigences de la norme pour les thermomètres infrarouges

ASTM E1965-98, EN ISO 80601-2-56:2012,

EN 60601-1-2:2007/AC:2010,

EN 60601-1:2006+A12:2014, EN 60601-1-6:2010

Compatibilité électromagnétique :

L'appareil satisfait aux stipulations de la norme EN 60601-1-2

Les stipulations de la directive 93/42/CEE du Conseil de l'Union européenne relative aux dispositifs médicaux de classe II sont satisfaites.

311-1115300-002

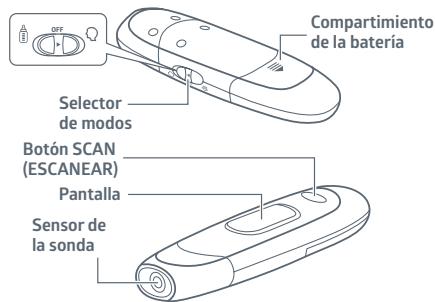
www.medline.com

Fabriqué pour : Medline Industries, LP, Three Lakes Drive, Northfield, IL 60093 USA. Fabriqué à Taiwan
1 800 MEDLINE V3 RD23TTH



Manual del termómetro de frente sin contacto

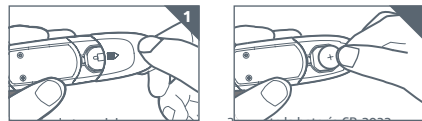
Aspecto y funciones



Introducción

Gracias por elegir el termómetro infrarrojo de frente MDSNOTOUCH. Este innovador dispositivo médico cuenta con tecnología infrarroja (IR) avanzada para medir la temperatura de forma instantánea. El termómetro mide el calor infrarrojo generado por la superficie de la piel sobre los vasos sanguíneos y el tejido circundante. Luego convierte la medición en un valor de temperatura que aparece en la pantalla LCD.

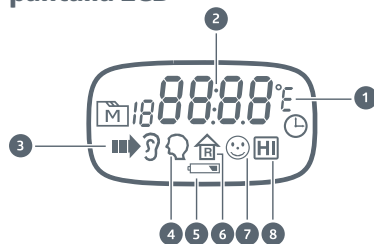
Instalación de la batería



1. Retire la tapa del compartimiento de la batería.

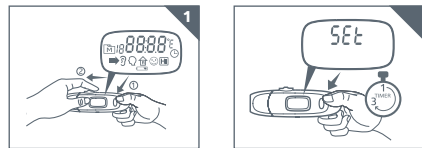
2. Inserte la batería CR-2032 incluida con el signo "+" apuntando hacia arriba. Vuelva a colocar la tapa del compartimiento de la batería.

Marcas en el visor de la pantalla LCD



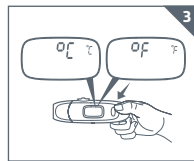
1. Unidad de temperatura
2. Visor de temperatura
3. Escaneo de temperatura en curso
4. Indicador de temperatura en la frente
5. Indicador de batería baja
6. Indicador de la temperatura superficial de un objeto
7. Indicador de cara feliz (la temperatura está dentro del rango normal)
8. Indicador de temperatura alta

Selección de temperatura

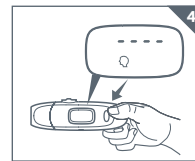


1. Deslice el selector de modos de "OFF" (apagado) al modo "Forehead" (frente) e **inmediatamente** pulse y mantenga pulsado el botón "Scan" (escanear).

2. Mantenga pulsado el botón "Scan" (escanear) durante 3 a 4 segundos hasta que aparezca la palabra "Set" (ajustar) en la pantalla.

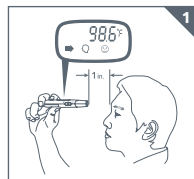


3. Una vez que aparezca "Set" (ajustar), pulse el botón "Scan" (escanear) para alternar las unidades de temperatura entre °C y °F.

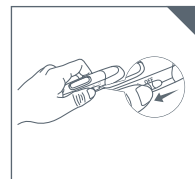


4. Después de seleccionar la unidad de temperatura de preferencia, mantenga pulsado "Scan" (escanear) durante 3 a 4 segundos hasta que la pantalla se prepare para efectuar la medición en la frente (aparecerá el símbolo de frente). La medición siguiente se visualizará en la unidad seleccionada.

Consejos para medir la temperatura

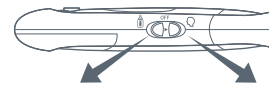


1. Para tomar la temperatura, se debe sujetar el termómetro a no más de 1 pulgada (2 a 3 cm) de la frente. El sudor y otras obstrucciones, tales como el pelo, afectarán la exactitud de la lectura. Cerciórese de que la frente esté despejada y seca antes de intentar realizar una medición. NO apoye el termómetro contra la frente.



2. Una vez finalizada la medición, use el selector de modos para apagar el termómetro.

Realizar una medición

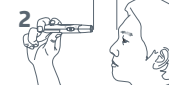


Modo de superficie



NOTA: Mientras esté en el modo de superficie, la medición continuará realizándose si mantiene pulsado el botón de escanear sin soltarlo.

Modo de frente



Indicadores de resultados



La temperatura está dentro del rango de medición: 93.9 °F a 100.2 °F (34.4 °C a 37.9 °C) y la luz de fondo de la pantalla LCD se visualiza de color verde.



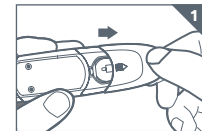
La temperatura está dentro del rango de medición: 100.4 °F a 108 °F (38.0 °C a 42.2 °C) y la luz de fondo de la pantalla LCD se visualiza de color rojo.



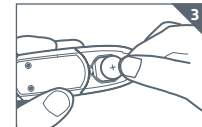
La temperatura está fuera del rango visualizado:
· Hi (Temperatura alta) ≥ 108.1 °F (42.3 °C)
· Lo (Temperatura baja) ≤ 93.7 °F (34.3 °C)
aparece en el visor con la luz de fondo de la pantalla LCD de color azul.

NOTA: Estos indicadores solo aparecen para las mediciones en el modo "Forehead" (frente).

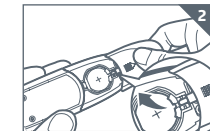
Reemplazo de la batería



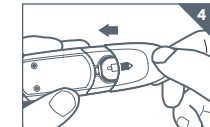
1. Retire la tapa del compartimiento de la batería.



3. Inserte una batería nueva.



2. Retire la batería antigua con el gancho para batería.



4. Vuelva a colocar la tapa del compartimiento de la batería.

Solución de problemas

Si aparece un indicador de resultados "Lo" (bajo) al medir la temperatura de una superficie, está en el modo incorrecto.

Mensaje	Significado	Lo que debe hacer
Err1	La temperatura ambiente está por debajo o por encima del rango de operación del sistema.	Ponga el termómetro en el rango de temperatura de operación, 50 a 104 °F (10 a 40 °C).
Err2		
Err4	Problema con el termómetro.	Repase las instrucciones y vuelva a iniciar la medición. Si estos pasos no dan resultado, póngase en contacto con el servicio de atención al cliente de Medline.
	La batería está baja y aparece "Lo" en la pantalla LCD.	El medidor funciona y el resultado sigue siendo exacto, pero es hora de cambiar la batería.
Err5	La batería no tiene suficiente energía para efectuar una prueba. Tras 3 pitidos, el medidor se apagará automáticamente.	Reemplace inmediatamente la batería.
Lo	Se intenta medir la temperatura de una superficie, pero está en el modo "Forehead" (frente).	Deslice el selector de modos al modo "Surface" (superficie) y vuelva a repetir la medición.

Información detallada de la temperatura

La temperatura del cuerpo puede variar de una persona a otra. También varía según la ubicación en el cuerpo y la hora del día. A continuación se muestran los rangos normales de temperatura estadísticos en diferentes partes del cuerpo. Recuerde que las temperaturas medidas en sitios diferentes no deben compararse directamente, incluso si se toman al mismo tiempo.

Tabla *1 Rango de temperatura normal según el lugar del cuerpo

Oral	1 °F (0.6 °C) o más por encima o por debajo de 98.6 °F (37 °C)
Rectal/ Timpánica	0.5 °F a 1 °F (0.3 °C a 0.6 °C) más alta que la temperatura oral
Axilar (axila)	0.5 °F a 1 °F (0.3 °C a 0.6 °C) más baja que la temperatura oral

*1. Temperatura del cuerpo en WebMD; sitio web: <http://firstaid.webmd.com/body-temperature> consultado el 7 de enero de 2010

Garantía

Medline Industries, LP garantiza este termómetro digital de precisión contra defectos de materiales y mano de obra durante un período de un (1) año tras la fecha de compra. Esta garantía excluye los casos de daños durante el transporte, inmersión completa en agua, alteraciones, mal trato evidente, mal uso o accidentes. Medline Industries, LP, a su criterio, reparará o reemplazará este termómetro sin costo alguno durante el periodo de garantía. Los reclamos deben presentarse juntos con el comprobante de compra dentro del período de garantía. Esta garantía no incluye la vida útil ni el funcionamiento de la batería. Ningún representante o persona está autorizado para asumir en nuestro nombre ninguna responsabilidad en relación con la venta de los productos de Medline Industries, LP. Esta garantía le otorga derechos legales específicos, y usted también puede tener otros derechos que pueden variar de un estado a otro. Antes de enviar cualquier producto, por favor póngase en contacto con Medline Industries, LP al 1-800-MEDLINE o con un representante de ventas autorizado de Medline si tiene inquietudes sobre la garantía.

Instrucciones de seguridad importantes

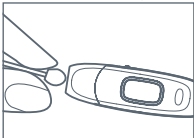
1. El uso de este dispositivo cerca de niños o de personas que necesiten cuidado especial requiere una supervisión atenta.
2. Use el termómetro solamente para el uso previsto que se describe en este manual.
3. No lo use si no funciona correctamente o si está dañado.
4. No use accesorios que no hayan sido proporcionados o recomendados por el fabricante.
5. El mantenimiento correcto es esencial para la durabilidad de su dispositivo. Póngase en contacto con el fabricante si tiene inquietudes acerca de la exactitud del dispositivo.

Precauciones y advertencias

1. Como con cualquier termómetro, la técnica adecuada es fundamental para obtener lecturas exactas de la temperatura. **Lea estas instrucciones completa y detenidamente antes de usar el termómetro.**
2. Siempre use el termómetro en un ambiente con un rango de temperatura de 50 a 104 °F (10 a 40 °C) y una humedad relativa inferior al 95%.
3. Siempre guarde el termómetro en un lugar fresco y seco: temperaturas entre -4 a 140 °F (20 a 60 °C) y una humedad relativa inferior al 95%.
4. **Evite exponer el termómetro a la luz directa del sol y evite que se caiga.**
5. **No** desarme el termómetro.
6. Siempre respete las precauciones de seguridad básicas.
7. Este termómetro no tiene el propósito de sustituir una consulta con su médico.

Limpieza y desinfección procedimientos

1. Limpie toda la superficie exterior del termómetro, incluida la pantalla y los botones, con una toallita desinfectante Micro-Kill+ (núm. reg. de EPA 59894-10-37549). **NO** utilice una toallita desinfectante o papel higiénico en la lente sensora. Limpie la lente sensora con cuidado con un hisopo de algodón seco. El sensor **NO** es impermeable.



2. Desinfecte el medidor del mismo modo que realizó la limpieza, con otra toallita desinfectante.
3. Mantenga la superficie del medidor húmeda con la solución desinfectante durante el tiempo de contacto indicado en las instrucciones de uso de la toallita desinfectante Micro-Kill+ (núm. reg. de EPA 59894-10-37549).
4. Deje que la superficie del termómetro se seque completamente.
5. Deseche las toallitas utilizadas, nunca las reutilice. Lávese las manos a fondo con jabón y agua después de manipular el termómetro a fin de evitar la contaminación.

Una limpieza y desinfección incorrectas del sistema puede provocar un funcionamiento erróneo del termómetro. Si después de limpiar o desinfectar el termómetro nota algunos de los signos que se mencionan a continuación, suspenda el uso del dispositivo y llame a Medline al 1-800-MEDLINE:

- El termómetro no se enciende
- La pantalla LCD se agrieta o se vuelve opaca
- Los botones dejan de funcionar
- Grietas en la carcasa exterior del termómetro
- El color o la pintura/impresión en la carcasa es anormal
- Los rayones o las abrasiones en el medidor superan lo aceptable

Este dispositivo ha sido validado para soportar 1500 ciclos de limpieza y desinfección utilizando la toallita desinfectante recomendada (núm. reg. de EPA 59894-10-37549).

NOTA:

- Recomendamos limpiar con regularidad el termómetro para mantener la exactitud de los resultados.
- **NO** limpie ni desinfecte el termómetro mientras realiza pruebas.
- **NO** deje que la solución de limpieza y desinfección entre en el sensor.
- Si entra humedad en el sensor, séquela con cuidado con un hisopo de algodón seco.
- Siempre seque bien el termómetro antes de usarlo.
- **NO** rocíe el termómetro directamente con soluciones de limpieza, especialmente las que contengan agua (p. ej., agua jabonosa), ya que ello podría hacer que la solución ingrese al interior de la carcasa y dañe los componentes o circuitos electrónicos.
- **NO** use limpiadores abrasivos para limpiar el termómetro.

Información sobre los símbolos

Consulte las instrucciones de uso

IP22 Índice de protección contra el ingreso de partículas

Fabricante

SN Número de serie

Cuidado, consulte los documentos adjuntos

Representante autorizado en la Comunidad Europea

Recolección de equipos eléctricos y electrónicos

Equipo tipo BF

Limitación de temperatura

Limitación de humedad

Normas de referencia

Norma del dispositivo:

El dispositivo cumple los requisitos de las normas para termómetros infrarrojos

ASTM E1965-98, EN ISO 80601-2-56:2012,

EN 60601-1-2:2007/AC:2010,

EN 60601-1:2006+A12:2014, EN 60601-1-6:2010

Compatibilidad electromagnética:

El dispositivo cumple con las estipulaciones de la norma EN 60601-1-2

Se cumplieron las estipulaciones de la Directiva UE 93/42/CEE para Productos Sanitarios de Clase II.

311-1115300-002

www.medline.com
Fabricado para: Medline Industries, LP, Three Lakes Drive, Northfield, IL 60093 USA. Fabricado en Taiwán
1-800-MEDLINE V3 RD23TTH